



Centre d'Education et de Formation Interculturel **RENCONTRE**

## NOTRE ACTIVITE EN 2005

### SOMMAIRE

#### CEFIR COMMUNICATION

- Radio Rencontre
  - Revue Rencontre
  - Site internet [www.cefir.fr](http://www.cefir.fr)
- Pages 2-3

#### CEFIR FORMATION

- Formation Flandre Littorale
  - Cefir Entreprises
  - Cyber Multimédia Interculturel
  - Formation Flandre Intérieure
- Pages 4 à 7

#### CEFIR HABITAT

Pages 8-9

#### CEFIR INTERNATIONAL

Pages 10-11

#### LE CONSEIL D'ADMINISTRATION DU CEFIR

Page 14

#### LES PARTENAIRES DU CEFIR

Page 14



Retrouvez-nous sur le web !  
[www.cefir.fr](http://www.cefir.fr)

### Entre réalité et utopie... le projet.

Vous avez entre les mains le compte rendu de notre activité durant l'année 2005. Celle-ci a été très riche d'actions, mais également de « capitalisation ». En effet, cette année nous nous sommes beaucoup penchés sur nous - une fois n'est pas coutume ! - et nous avons analysé notre parcours depuis 30 ans.

Ce regard en arrière nous a amenés à nous poser beaucoup de questions sur l'avenir... celui de nos activités, de notre projet associatif, de notre management.

« Gouverner, c'est prévoir », mais la gouvernance associative a ses spécificités, et notre ONG a également les siennes.

Nous sommes d'abord attachés au dialogue, sans lequel il ne peut y avoir de gouvernance démocratique et performante ! Cela signifie qu'il nous faut toujours préciser le rôle de chacun pour que nous restions efficaces et cohérents.

Nous devons veiller toujours à l'équilibre des pouvoirs - « législatif et exécutif » - dans l'échange permanent et le respect mutuel des sensibilités.

Nous devons également veiller à la responsabilisation des acteurs sur qui repose notre ONG - bénévoles et salariés - afin que chacun s'approprié et porte, selon sa place et sa compétence, une partie de notre projet associatif. Beaucoup de questions nous sont sans cesse posées, auxquelles nous n'avons jamais de réponses définitives, mais qui nous permettent de nous interroger en permanence, et de ne pas oublier pourquoi nous existons.

- *Quelles sont les limites de la professionnalisation ?*
- *Que signifie être militant et responsable dans notre ONG ?*
- *Comment favorise-t-on l'implication des bénévoles, des stagiaires ?*
- *Comment choisissons-nous nos collaborateurs, et comment leur fait-on partager notre projet ?*

Entre le principe de réalité et l'utopie nécessaire, nous ne devons pas oublier l'essentiel : **notre projet**.

Je vous invite à le redécouvrir au fil des pages de ce rapport, mais également bientôt dans un ouvrage que publie le CERAS (Centre de Recherche et d'Action Sociales) « *Associations de terrain, acteurs d'intégration culturelle et sociale* ».

Le Président,  
Mustapha BOURAS

# CEFIR COMMUNICATION

## Communication et développement interculturel

### RADIO RENCONTRE

Radio Rencontre, c'est 95 H de programmes propres par semaine (46 H réalisées par les permanents, 49 H par les animateurs bénévoles). Les journaux RFI représentent 4 H/semaine, les magazines EPRA 20 H/semaine. Au total, 119 H de programmes en direct ou enregistrés ! (de minuit à 8 H du matin chaque jour de la semaine, un programme musical est diffusé). Cf grille des programmes.

#### Opérations spéciales en 2005

Réalisation d'émissions spéciales à l'occasion du **Ramadan** : en 2005, une équipe du Conseil de l'Islam de Dunkerque a animé le mois du Ramadan sur notre antenne. Ce fut l'occasion de faire découvrir (ou redécouvrir) l'Islam aux auditeurs, de pouvoir échanger avec eux et de répondre à leurs questions.

#### Accueil d'invités sur l'antenne :

- Le 13 septembre 2005, Fabienne HANSCOTTE chargée de communication de l'association « Chœur à Chœur ».
- Le 22 novembre, Mmes BOT et CARTON, animatrices en pastorales à l'église catholique du littoral dunkerquois, dans le cadre de la conférence « des repères pour mieux connaître l'Islam en vue d'un accueil et d'un dialogue avec les musulmans », du 26 novembre à Grande-Synthe. Radio Rencontre était sur place pour retransmettre en direct cette conférence.

**Réalisation de documentaires sur la mémoire de l'immigration** (6 documentaires de 20 minutes chacun).

**Retransmission de la journée internationale du refus de la misère** en octobre 2005 et du **forum des acteurs de la solidarité internationale** en novembre 2005. Des élus, associations et des groupes de musiciens locaux y sont intervenus. La radio a animé la manifestation organisée par la ville de Dunkerque.

**Réalisation d'une émission d'information euro-méditerranéenne**, d'une durée de 45 minutes le same-

di matin, de 10 h à 11 h. Les émissions ont été diffusées le 28 mai, en juin et juillet. Cette émission consistait en des débats et réflexions sur l'Europe qui se construit, avec un ou plusieurs invités selon les thématiques choisies. Ces émissions font place également à des actualités européennes générales et particulières pour les acteurs locaux et régionaux investis dans ce champ.

La radio a rendu compte de l'ouverture de la **nouvelle saison culturelle au palais du littoral de Grande-Synthe**, le 13 septembre, en compagnie d'Eric DEBRILLE, chargé de communication, Jean Louis MAIRE, adjoint délégué au développement culturel, ainsi que d'autres membres du service culturel. Durant l'entretien avec Jean Louis MAIRE, celui-ci confirmait que l'outil radiophonique est un outil en or, à la disposition de tous, pour tous et que c'est ainsi que nous pourrions aller ensemble vers une société de partage.

Enfin, durant les vacances d'été, Radio Rencontre a reçu des centres aérés de l'agglomération afin de faire découvrir la radio aux plus jeunes et leur permettre de participer à l'animation d'une émission.



#### Formation

Dans le cadre de l'opération « **approche culturelle à l'école** », réalisation d'émissions avec les élèves du Collège Jean Zay de Dunkerque Petite Synthe (60 minutes d'émission réalisées par les élèves des classes de 5ème), dans ce cadre, un travail a également été fait en partenariat avec le jazz club de Dunkerque. Des **formations internes** ont été dispensées pour les animateurs : technique en studio direct (découverte de la table de mixage, réalisation technique d'une émission en direct), initiation au montage audio, sur le logiciel cool edit, technique d'animation et retransmission à partir d'un plateau extérieur. Ces formations ont concerné 6 animateurs.

#### Accueil de stagiaires

Nous avons accueilli des stagiaires de différentes écoles de la région : **Marie Astrid VERMEIRE** en formation de journaliste par correspondance au Centre National privé de la formation à distance de Brunoy, **Boris DEVELTER**, en formation au CREFO de Dunkerque, **Céline CHASTANIER**, étudiante en médiation culturelle à l'Université du Littoral de Dunkerque. Nous les remercions de leur contribution.

Le CEFIR a commandé en 2005 une **étude d'audience** réalisée par Médiamétrie. Celle-ci a porté sur un échantillon de 394 personnes, représentatives des 185 000 habitants de l'agglomération dunkerquoise. **Radio Rencontre a 30500 auditeurs réguliers** et 81 000 personnes nous connaissent. Les auditeurs ont de 7 à 77 ans ; les hommes et les femmes y sont représentés à part égale, et il en est de même pour les actifs et inactifs. Nos auditeurs sont donc une photo réaliste de l'agglomération dunkerquoise, et même les 13/24 ans ont leur place !

#### Projets 2006

- Poursuite des activités réalisées en 2005,
- Poursuite de la réalisation de documentaires sur la mémoire de l'immigration,
- Poursuite du travail en relation avec les écoles, accueil d'étudiants et stagiaires),
- Réalisation d'émissions sur l'Europe dans le cadre d'un projet subventionné par la Commission Européenne (52 émissions hebdomadaires d'informations et infos clés, 12 magazines mensuels).
- Réalisation d'émissions avec les administrateurs du CEFIR.

#### **RADIO RENCONTRE**

2 rue Vauban  
59140 DUNKERQUE France  
Tél : 00.33.(0)3.28.60.08.82 (bureau)  
00.33.(0)3.28.61.25.00 (studio)  
Fax : 00.33.(0)3.28.64.42.31  
E.mail : radio.rencontre@cefir.fr



## REVUE RENCONTRE

La revue trimestrielle Rencontre existe depuis 1975. Tout comme notre association, elle a fêté ses 30 ans en 2005 et a grandi et évolué de la même façon. En 2005, notre revue a fait l'objet d'un numéro spécial logement. Parmi les autres thèmes traités en 2005 : les trente ans du CEFIR, la société de consommation, les 35 heures, le dialogue interculturel, l'Europe... et bien entendu, les activités du CEFIR : Radio Rencontre, la création d'entreprise, les projets de coopération euro-méditerranéens...

La revue Rencontre est distribuée par courrier et par mail à un fichier de 722 personnes. Il s'agit là essentiellement de partenaires du CEFIR, membres du réseau associatif, sympathisants... Elle est également transmise à tous les adhérents du CEFIR, aux administrateurs, aux bénévoles de la radio, à nos partenaires pédagogiques et financiers, aux stagiaires que nous accueillons, et jointe aux différents dossiers que nous envoyons. En 2005, nous avons eu 18 abonnements de soutien. Enfin, elle est mise à disposition dans nos différents lieux d'accueil, et disponible sur notre site internet.

En 2006, les numéros porteront sur les thèmes suivants : liberté, égalité, fraternité, les relations euro-méditerranéennes, les associations et collectivités territoriales, la jeunesse et l'intégration. De même, afin de venir en appui à Dominique DELPIERRE, secrétaire de rédaction, il est prévu de mettre en place un comité de rédaction. Composé de salariés, administrateurs, bénévoles, sympathisants, partenaires du CEFIR... Celui-ci constituera progressivement une « banque » d'articles, sur les thèmes choisis pour l'année, ou d'autres thèmes en lien avec nos objectifs et nos activités.

## SITE INTERNET [www.cefir.fr](http://www.cefir.fr)



L'évènement majeur en 2005 a été la transformation de l'adresse de notre site, suite au changement de dénomination de l'Association Rencontre. Ainsi, le site [www.asso-rencontre.com](http://www.asso-rencontre.com) est devenu en août 2005 [www.cefir.fr](http://www.cefir.fr). Cela n'a pas eu pour effet d'en diminuer la fréquentation par les internautes, bien au contraire, celle-ci a augmenté car une campagne d'information importante a été réalisée autour de ce changement. On a constaté que du 1er août 2005 au 31 janvier 2006, **la consultation a progressé de 93 % !** Environ 30 % des internautes nous consultent de France, et 20 % du Maroc. Cela est dû notamment à nos activités euro-méditerranéennes. Les internautes qui vont sur notre site ne le font pas seulement « pendant les heures de bureau », car 20 % des consultations se font le week-end, et 30 % entre 18 H le soir et 9 H du matin.

En 2005 également, a été mis en ligne le site de notre Maison de l'Euro-Méditerranée à Fès au Maroc, accessible à partir de notre page d'accueil. Un travail important a été réalisé sur les secteurs CEFIR Habitat, CEFIR Entreprise, CEFIR International et plus particulièrement sur le programme de développement du tourisme rural au Maroc, IBERDAN BLADI.

Plus généralement, le site internet [www.cefir.fr](http://www.cefir.fr) donne des informations sur l'actualité de l'association, sur ses différents départements et sur ses partenaires. Un lien est d'ailleurs fait sur leur site Internet, pour ceux qui en possèdent un. Ouvert sur l'Europe et sur le monde, il donne des informations utiles et concrètes en terme de logement, de formation, de création d'entreprise ou de connaissance de l'Europe. Il permet de télécharger de nombreux documents (et même d'écouter des émissions de Radio Rencontre !), de remplir un dossier de demande de logement, de télécharger le guide franco-marocain à la vie associative, de consulter ou demander la revue Rencontre - et même de s'abonner - de faire connaissance avec l'équipe des salariés et des bénévoles de l'Association... Une rubrique spéciale, intitulée « chemin vers l'information européenne », réalisée par un conférencier européen, Michel GRELIER, permet à toute personne d'avoir des informations concrètes et détaillées sur l'Europe. Les internautes ont également accès à de nombreux liens sur des sites européens. En 2006, nous mettrons l'accent sur notre département CEFIR Formation, qui compte aujourd'hui 3 centres de formation, l'un à Dunkerque, les deux autres à Hazebrouck et Armentières. Des efforts seront faits en terme de référencement, et nous essaierons d'obtenir des statistiques de fréquentation plus précises.

Venez surfer sur le web : [www.cefir.fr](http://www.cefir.fr)



## CEFIR Communication

66 rue du Fort Louis 59140 DUNKERQUE France Tél : 00.33.(0)3.28.63.71.87 Fax : 00.33.(0)3.28.63.71.69  
E.mail : [cefir@cefir.fr](mailto:cefir@cefir.fr)

# CEFIR FORMATION

## Egalité des chances et développement personnel

### CEFIR FORMATION FLANDRE LITTORALE

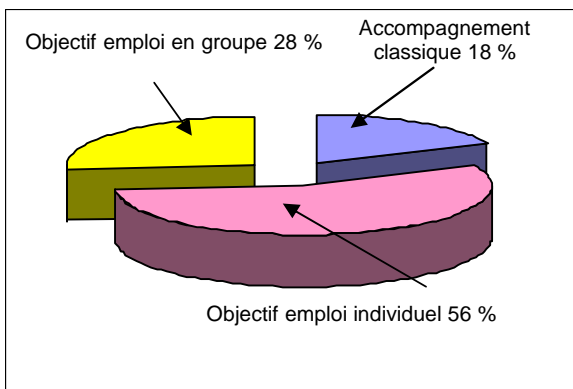
Le CEFIR Formation Flandre Littorale situé 26/28 rue de la Paix à Dunkerque, réalise les prestations suivantes :

- **Objectif Emploi Individuel**
  - **Objectif Emploi en groupe**
  - **Ateliers de recherche d'emploi**, dans les agences pour l'emploi de Dunkerque/Bazennes, Dunkerque/Vauban et de Grande Synthe
  - **Ateliers « animation de zone »**
- Ces prestations sont réalisées dans le cadre de notre habilitation ANPE. D'autres actions ont été menées :
- **Accompagnement socio-professionnel** des locataires du CEFIR Habitat (résidence Louise LA FAY, Foyer de la Batellerie),
  - Initiation aux nouvelles technologies de l'information et de la communication par le biais du **Cyber Multimédia Interculturel**
  - Accompagnement à la création d'entreprise, dans le cadre du dispositif **Cré'action**

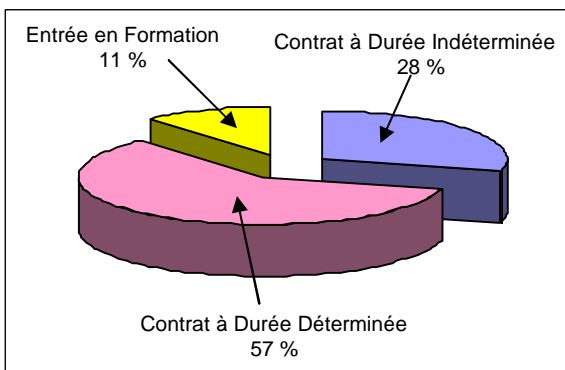
Le CEFIR Formation Flandre Littoral a accueilli en 2005 près de **2600 personnes**, réparties dans les prestations :

#### Accompagnement à l'emploi

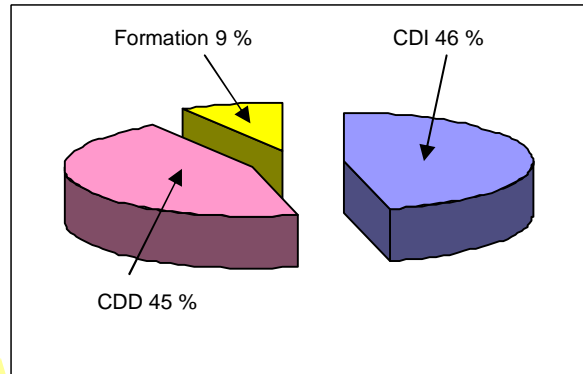
En 2005, 186 demandeurs d'emploi ont été suivis dans les prestations Objectif Emploi Individuel et Objectif Emploi en groupe.



Objectif Emploi individuel : à l'issue de la prestation, 41 % des stagiaires ont repris une activité professionnelle 69 % sont toujours à la recherche d'un emploi. Trois mois après l'accompagnement, la situation des demandeurs d'emploi



est la suivante : 44 % sont toujours à la recherche d'un emploi, 43 % ont repris une activité professionnelle dont : Six mois après la fin de prestation, 55 % des demandeurs d'emploi ont signé un contrat de travail ou sont entrés en formation :



Objectif Emploi en Groupe : 49 demandeurs d'emplois ont été accompagnés en 2005. 17 ont repris une activité professionnelle à l'issue ou pendant l'accompagnement.

Concernant la prestation Atelier de recherche d'emploi, 198 ateliers ont concerné environ 990 personnes en 2005. Les ateliers « animation de zone » ont représenté 234 séances soit environ 1170.

#### Accompagnement socio-professionnel

Cet accompagnement s'est réalisé autour des thèmes suivants : accompagnement à l'emploi, aide à la définition d'un projet de vie ou d'un projet professionnel, aide administrative (dossier retraite, CAF, CMU, Impôts...), recherche d'une formation. Il a concerné 215 personnes (162 hommes, 53 femmes).

#### Projets 2006:

L'année 2006 se poursuivra avec l'accompagnement des demandeurs d'emploi. En effet, nous avons en 2005 répondu à l'appel d'offre de l'ANPE concernant l'habilitation 2006-2008 et nous avons été retenu pour les prestations suivantes : Atelier de recherche d'emploi, Atelier découverte, Atelier animation de zone, Objectif emploi, Objectif projet, Bilan de compétences approfondi.

De même, nous avons répondu à l'appel d'offre de la Région Nord Pas de Calais.

Deux dossiers ont également été déposés auprès du FSE, ils concernent l'accompagnement socio professionnel des locataires de la Batellerie, mais aussi l'accompagnement des étudiants étrangers de la maison internationale des étudiants.

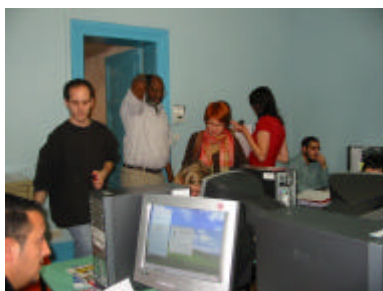
Membres du réseau LIRE du dunkerquois, nous devrions intervenir sur les modules de formation mis en place par la région pour les contrats d'avenir et les contrats d'accompagnement à l'emploi pour des publics en situation d'illettrisme.

#### Cyber Multimédia Interculturel

Le Cyber Multimédi@ Interculturel a ouvert ses portes le 28 Février 2005, au 2 rue Vauban à Dunkerque. L'installation

informatique permet d'accueillir 6 personnes simultanément. En 2005, le Cyber a accueilli au total **650 personnes**.

553 personnes ont été accueillies dans le cadre de la consultation internet et bureautique (dont 85% d'hommes, contre 15 de femmes).



La fréquentation n'a cessé de progresser au cours de l'année, les mois de forte affluence étant Juillet et septembre, représentant à eux deux environ 30% de la fréquentation annuelle.

Une des actions du Cyber est aussi de permettre aux gens de s'initier gratuitement au monde des nouvelles technologies : c'est le TimPass. Le TimPass se déroule en 7 modules d'environ deux heures à l'issue desquels est délivrée une attestation reconnue par la Région Nord/Pas-de-Calais. Dans le cadre de ce programme, nous avons accueillis 97 personnes en 2005.

Nous avons aussi mis en place en 2005, un espace internet au Foyer de la Batellerie permettant aux locataires de communiquer avec la famille restée au pays, mais aussi de faire des démarches administratives, ou encore de chercher du travail. Il a remporté un véritable succès auprès des utilisateurs et ce dernier ne désemplit pas aux heures d'ouverture.

Pour 2006, nous avons l'ambition d'offrir un matériel plus performant aux utilisateurs, mais aussi d'améliorer le cadre d'accueil.

Nous nous efforcerons également d'améliorer nos prestations, en étant toujours à l'écoute des demandes de nos utilisateurs et en les accompagnant dans leur différentes actions.

Cyber Multimédia Interculturel : 00.33.(0)3.28.64.94.31 (e.mail : [cmi.cefir@wanadoo.fr](mailto:cmi.cefir@wanadoo.fr))

### Accompagnement à la création d'entreprise CRE'ACTION

L'année 2005 a constitué la dernière ligne droite du projet Cré'Action, financé dans le cadre du programme européen EQUAL 1, qui s'est achevé le 30 avril, pour laisser place au prolongement du projet dans le cadre d'un EQUAL 2 intitulé « de la migration à la création ... d'activité ».



Ce second projet a démarré le 1<sup>er</sup> septembre 2005. Pour leur accompagnement, les jeunes bénéficiaient de Contrats emplois-jeunes qui se sont terminés en même temps que notre 1<sup>er</sup> projet. Nous avons pu redémarrer grâce à un autre type de contrat aidé, les CAE (Contrats d'Accompagnement à l'emploi) et les contrats d'avenir. Une nouvelle négociation a donc été menée avec les pouvoirs publics.

Ces nouveaux contrats aidés proposés aux cré'acteurs permettent d'accueillir un plus large public qui peut désormais avoir plus de 30 ans. La durée des contrats de travail est de 6 mois.

Le comité de suivi et le comité de recrutement ont fonctionné régulièrement.

Nous sommes habilités depuis décembre 2005, notamment par les agences de Dunkerque Vauban et Bazennes, pour accueillir le public demandeur d'emploi dans le cadre d'une prestation d'accompagnement Objectif Projet Individuel à visée « la création d'entreprise ».

Cette prestation d'une durée de 3 mois est formalisée dans le cadre d'un contrat d'accompagnement. L'objectif est soit de démontrer au porteur que le projet n'est pas viable ou au contraire d'entamer avec lui les démarches liées au montage de son projet.

### Le partenariat local

Dans le cadre du partenariat, la Mission Locale d'Agglomération a mené un travail de sensibilisation auprès de ses collègues référents jeunes.

La Maison de l'Initiative a mené un travail de sensibilisation également notamment auprès des prescripteurs, référents RMI et référents jeunes. Une information a été donnée au service économique de la Ville de Grande-Synthe. Une réunion a eu lieu avec les référents RMI de la Maison de l'Initiative car les bénéficiaires du RMI sont désormais susceptibles de pouvoir répondre aux critères d'intégration dans le dispositif.

La Coopérative d'activité Graines d'Affaires est quant à elle, intervenue en aval de la sélection et de l'intégration des porteurs. L'ensemble des porteurs de projet sont reçus individuellement par Graines d'Affaires afin de traiter de question notamment d'ordre financier.

Les partenaires ont participé à tous les comités de suivi, groupes techniques et comité de pilotage qui se sont déroulés durant l'année.

### Le partenariat transnational

Nous avons participé à un séminaire en Italie, en mai 2005, avec notre partenaire, le CIOFS - FP. Il s'agissait là du séminaire de clôture de notre partenariat transnational sur EQUAL 1. A l'issue de ce séminaire, le CIOFS FP est devenu membre partenaire du CEFIR

Le CIOFS/FP et la Province de Tarente ont ensuite participé au 3<sup>ème</sup> comité d'orientation, le 13 mai 2005, à Dunkerque.



Le 30 septembre 2005, dans le cadre d'Equal 2, s'est déroulée la rencontre transnationale avec nos nouveaux partenaires : Business Link for London (Royaume Uni), Tolemo di studi e ricerca (Italie) et Zwarte Zaken Vrouwen Nederland (Pays Bas), nous avons établi un échéancier de nos activités et défini dans quelle mesure nous pourrions travailler ensemble pour améliorer les dispositifs d'accompagnement à la création d'entreprise pour les publics issus de l'immigration en Europe.



## QUELQUES CHIFFRES

En 2005, **59 personnes** ont été accueillies dans le dispositif CRE'ACTION dont 12 % de femmes et 88 % d'hommes. Nous constatons et déplorons le manque de parité hommes femmes par rapport à l'année 2004 mais une majorité de projets portés concernent des métiers essentiellement masculins (transport...).

Les dossiers de 32 personnes ont été jugés recevables par le comité de recrutement constitué de l'ensemble des partenaires. Sur ces 32 dossiers présentés au comité de recrutement :

- 33% soit 11 personnes ont intégré le dispositif pour un accompagnement de 6 mois.
- 67% soit 21 personnes n'ont pas intégré le dispositif pour les motifs suivants :

- 29% des projets sont portés par des étudiants,
- 36% des projets sont portés par des salariés

(dans les 2 cas de figures, ils n'étaient pas éligibles à nos conditions. Dans ce cas, soit ils ont décidé de remettre leur projet de création à plus tard ou bien ont été orientés vers une autre structure)

- 35% des projets présentés avaient besoin d'être travaillés.

La moyenne d'âge des porteurs en 2005 est de 26,5 ans. Elle est plus élevée qu'en 2004 (25 ans). Nous avons désormais un public plus âgé, qui a plus souvent une première expérience professionnelle avant de se lancer dans son propre projet. Une réflexion est donc à l'origine de leur volonté d'intégrer le dispositif CRE'ACTION. Cette tendance risque de s'accroître sachant désormais que les nouveaux types de contrat nous permettent d'accueillir des porteurs plus âgés.

En 2005, 76 % des porteurs de projet étaient inscrits comme demandeurs d'emploi. Ceci constitue une hausse de 5 % par rapport à l'année 2004.

73 % des cré'acteurs sont d'origine maghrébine, soit 10% de plus que l'année 2004. Ce résultat confirme bien notre place auprès de cette population pour laquelle nous apportons des réponses spécifiques à leurs besoins, qui sont très souvent en lien avec leur pays d'origine (ou celui de leurs parents).

Dans le secteur du commerce, l'import export est désormais un domaine privilégié (25 %) et répond à une forte demande de la population locale. Nous avons eu une forte croissance dans le secteur du vêtement, prêt à porter ainsi que dans le secteur des télécommunications.

D'une manière générale, le niveau d'études des porteurs de projet en 2005 est quasiment le même que celui des années précédentes. En effet, la population que nous touchons au sein du dispositif CRE ACTION est diplômée du BAC au BAC+2 pour une majorité. Par contre, nous continuons cette année, à afficher un nombre croissant de jeunes qui sont passés par des filières professionnelles de type CAP / BEP (18%)

Depuis la mise en place du dispositif CRE ACTION, soit depuis mai 2002 :

- 42 porteurs de projets ont intégré notre dispositif
- 14 % de ces porteurs sont encore en cours d'accompagnement.

50 % ont créé leur entreprise. Une majorité des entreprises créées a un caractère commercial (38%), ensuite nous avons plusieurs secteurs équivalents en terme de pourcentage (le bien-être, le tourisme, les télécommunications et le transport).

## Autres évènements

Durant l'année, nous avons continué à mener une action de sensibilisation et de présentation de notre programme : Nous avons participé au Forum Emploi à Grande-Synthe



Forum emploi 12 octobre 2005

et à Gravelines. Nous avons également fait parti du jury d'attribution de bourses pour des projets économiques de retour au pays notamment pour les pays d'Afrique Noire.

Nous avons fait parti du jury CLAP et celui de Flandres Initiative.

Enfin, le CEFIR, dans le cadre de ses actions nationales, fait partie du réseau ATOUT TPE dont l'objectif est de valoriser l'ensemble des actions sur la création d'entreprise financées par le programme EQUAL. Du 15 novembre au 15 décembre 2005 a eu lieu le mois de la TPE. Dans ce cadre 36 manifestations se sont déroulées sur 14 régions.

Une émission TV Atout TPE a été diffusée sur la chaîne Demain. Le CEFIR a organisé une manifestation à Dunkerque le 18 novembre 2005 à laquelle 62% des participants étaient des professionnels de la création. Ce programme a permis de faire connaître notre action sur le plan national et international.



Atout TPE  
18 Novembre 2005



Durant l'année 2005, l'équipe du CEFIR a travaillé sur la réalisation d'un ouvrage, édité en début d'année 2006, intitulé : « **Création d'entreprises, une chance : l'immigration et sa jeunesse** ». Il est disponible sur le site [www.cefir.fr](http://www.cefir.fr), rubrique actualités, ou CEFIR Entreprises.

L'année 2006 verra l'ouverture du Centre d'Affaires Euro-Méditerranéen, 36 rue Thiers à Dunkerque, qui accueillera des jeunes entreprises et également l'ensemble des actions du dispositif Cré'Action.

### **CEFIR FORMATION Flandre littorale**

26/28 rue de la Paix 59140 DUNKERQUE France  
Tél : 00.33.(0)3.28.60.26.33 Fax : 00.33.(0)3.28.60.20.62  
E.mail : [creaction.formation@cefir.fr](mailto:creaction.formation@cefir.fr)

## CEFIR FORMATION FLANDRE INTERIEURE

Le CEFIR Formation Flandre Intérieure situé 42 rue d'Hondeghem à Hazebrouck, réalise les prestations suivantes :

- Bilan de compétences
- Objectif Emploi
- Objectif projet
- Ateliers de recherche d'emploi

Ces prestations sont réalisées dans le cadre de notre habilitation ANPE. D'autres actions ont été menées :

- Chantiers école
- Définition de projet professionnel
- Permis européen pour l'avenir

En 2005, le CEFIR Formation Flandre Intérieure a accueilli près de **2500 personnes**.

Les prestations d'accompagnement ont concerné 378 personnes.

Les résultats en termes d'atteinte des objectifs pour ces prestations sont les suivants :

**Bilan de compétences approfondi** : 35% ont retrouvé un emploi, 37% sont entrés en formation dans les 6 mois à la fin du bilan, 28% sont en attente de formation ou d'emploi.

**Objectif EMPLOI** : 50% ont retrouvé un emploi à 1 mois à la fin de la prestation. Un nouvel outil de gestion permettra en 2006 d'obtenir des statistiques mensuelles sur le devenir des stagiaires

**Objectif PROJET** : plus de 80% de projets réalistes sont définis dans ces prestations. La principale difficulté est la mise en œuvre effective du projet de formation compte tenu des délais et des financements des formations .

**Les ateliers ANPE** : réalisés dans les agences ANPE de Bailleul, Cassel, Hazebrouck, Merville, près de 200 ateliers (de 8 à 12 participants) ont été assurés en 2005.

**Les chantiers école** : Le chantier école « Communauté de communes » a concerné l'aménagement d'un vestiaire sportif, de travaux d'entretien de l'église, de divers aménagements pour le compte de la commune d'Oudezeele. 9 stagiaires y ont participé dans le cadre d'un Contrat Emploi Solidarité. En parallèle, ils ont bénéficié d'un accompagnement socio professionnel. Ce chantier bénéficie également d'un appui à l'insertion professionnelle mis en place par la CAPEB. Ce partenariat se traduit par des entretiens, tous les 15 jours, par le chargé de mission CAPEB et se poursuivra en 2006 .



Les Chantiers en partenariat avec la commune de Steenvoorde : La collaboration avec la mairie de Steenvoorde se poursuit , notamment dans la rénovation d'un certain nombre de bâtiments communaux.

Les stagiaires, au nombre de 9, sont encadrés par un en-

cadrant technique, ainsi que par les services techniques de la ville de Steenvoorde.

**Les Définitions de Projet Professionnel** : Ces actions d'orientation (2/3 de publics jeunes, 1/3 d'adultes) ont concerné 29 personnes en 2005. Elles font l'objet d'ajustements réguliers visant à améliorer leur efficacité (Ex : Mise en place d'un livret stagiaire afin de capitaliser les acquis et d'y consigner les différentes étapes du parcours).

**L'accompagnement dans le cadre du FLES** : 6 personnes ont bénéficié d'un accompagnement à l'emploi en parallèle à leur contrat CES.

Ce suivi s'est terminé en 2005, le FLES cessant ses activités.

**Le Permis Européen pour l'avenir** : Cette nouvelle action a vu le jour fin 2005. Les objectifs sont de permettre à des bénéficiaires du RMI de passer le code de la route, par une méthode adaptée à leurs difficultés.

Elle concerne 20 personnes et est financée par le FSE dans le cadre des micro projets associatifs.

### Perspectives 2006

Nous poursuivons les actions 2005 sur les mêmes programmes avec des aménagements notamment pour l'activité « Chantier école ».

En effet, la mise en place des contrats d'avenir, Contrat d'accompagnement à l'emploi ainsi qu'un renforcement des moyens alloués aux chantiers d'insertion nous permettront de réorganiser ces actions.

Nous développerons également sur 2006, un certain nombre de nouvelles prestations, notamment la mise en place de bilans de compétences pour des salariés présentant des difficultés de lecture.

A ce titre, nous sommes habilités par le FONGECIF en 2006 en tant que centre de bilans de compétences pour les 2 centres : Hazebrouck, Armentières.

L'antenne d'Armentières dans nos nouveaux locaux est opérationnelle depuis novembre 2005. Elle se compose d'une salle, de 2 bureaux pour les entretiens, d'un accueil et d'un espace documentaire.



### CEFIR FORMATION Flandre intérieure

42 rue d'Hondeghem 59190 HAZEBROUCK France  
Tél : 00.33.(0)3.28.41.33.64 Fax : 00.33.(0)3.28.48.66.60  
E.mail : cefir.formation.hazebrouck@cefir.fr

23 rue des résistants 59280 ARMENTIERES France  
Tél : 00.33.(0)3.28.82.06.61  
E.mail : cefir.armentieres@wanadoo.fr

# CEFIR HABITAT

## Cadre de vie et environnement

Le département CEFIR Habitat représente aujourd'hui 239 logements répartis dans plusieurs bâtiments sur les communes de Dunkerque, Hazebrouck, Cassel, Coudekerque Branche, Saint Pol sur Mer, et Armentières. Ces logements sont destinés aux personnes ayant des ressources modestes. Certains de ces bâtiments accueillent également les activités du CEFIR : les centres de formation de Dunkerque, Hazebrouck et Armentières, Radio Rencontre (bureaux, studio d'enregistrement et de diffusion, Cyber Multimédia Interculturel, le siège social du CEFIR, le département International...). Le CEFIR Habitat est géré par une équipe de 9 personnes, tant au niveau de la gestion que de l'entretien, de la maintenance ou l'administration.

### Voici les évènements majeurs en 2005 :

Nous avons fait l'acquisition d'un bâtiment à Armentières, proche du centre ville, ce qui nous a permis d'agrandir notre parc d'hébergement de 3 appartements. L'un de ces appartements est loué depuis juin 2005, après quelques travaux de mise en conformité. Les deux autres appartements sont loués depuis le mois de février 2006. Le rez-de-chaussée de ce bâtiment abrite désormais une antenne du CEFIR Formation Flandre Intérieure.



A Cassel, la résidence Clair Soleil accueille le centre de soin des Sœurs de Notre Dame du Fief. Le reste du bâtiment est occupé par l'Association Dunkerquoise AFEJI qui héberge et encadre 8 familles de demandeurs d'asile, soit 45 personnes environ. Cette résidence, transformée en CADA, a fait l'objet d'une demande de rachat par l'AFEJI, transaction qui sera à l'étude au début de l'année 2006.

A Dunkerque, un travail important a été réalisé sur la maintenance des bâtiments, notamment la grosse maintenance (réfection de chéneaux, toiture, façade...). Ces travaux se poursuivront en 2006.

Au 44 rue de l'Abbé Choquet, une résidence étudiante, la résidence Francis FAVRESSE, a ouvert ses portes au cours de l'année 2005, et permet de loger 5 étudiants. Cette maison accueille également l'Association AKEL, créée par des étudiants Kabyles de Dunkerque.



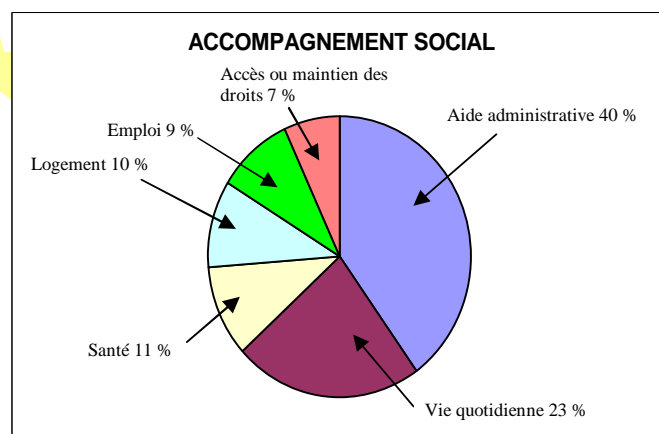
Au Foyer de la Batellerie, après quatre années de bons et loyaux services, l'activité de distribution alimentaire et vestimentaire, assurée par l'association RAP (Rencontre Amitié Partage), a pris fin. En effet, le projet initial de venir en aide uniquement aux résidents de la Batellerie n'est plus nécessaire, compte tenu des autres structures existantes sur le Dunkerquois (Emmaüs, Croix Rouge, Restos du Cœur, AJS...). L'association

RAP poursuit ses activités au sein d'une association Saint Poloise. Le logement occupé par cette activité sera proposé à un locataire du Foyer, salarié du CEFIR, qui, après 4 années de recherche de logement sur Dunkerque, ne s'est rien vu proposer !

Nous proposons également à l'ensemble de nos locataires **un accompagnement social et professionnel**. En 2005, 760 interventions ont été répertoriées par notre agent socio-administratif. 85 % des demandes émanaient des locataires du Foyer de la Batellerie.

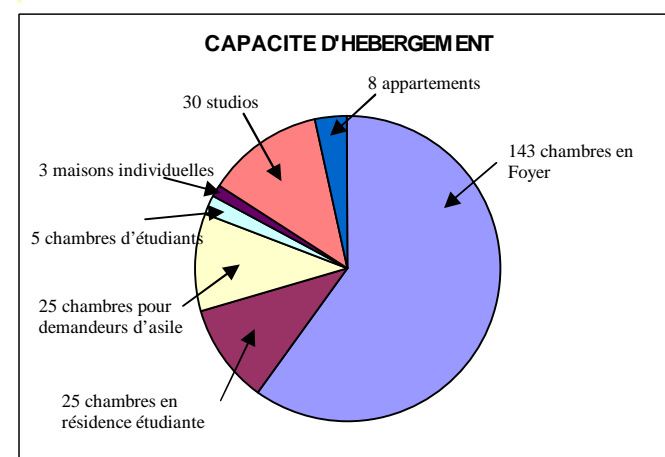
Ces interventions, en entretiens individuel, par téléphone ou chez les résidents, sont nécessaires pour le maintien des droits des locataires, que ce soit en matière administrative, sociale ou de santé. Ces actions nécessitent également du temps de coordination avec les référents extérieurs (CRAM, CAF, Maison de quartier, Mairie...).

L'accompagnement social se décompose comme suit :



### AUTRES CHIFFRES

239 logements répartis comme suit :



En 2006, 4 logements supplémentaires seront disponibles.

Le taux d'occupation moyen de l'ensemble de nos logements est de 91,6 % (89,5 % pour les résidences et Foyer,



93,7 % pour les logements individuels).

**Répartition par nationalités**

Sites Nationalités	Foyer de la Batellerie	Autres sites (1) (sauf résidences Clair Soleil et Louise La Fay)
Algérienne	26 %	13,51 %
Comorienne	2,36 %	-
Française	33,06 % (dont 78 % d'origine sénégalaise)	78,39 %
Marocaine	33,07 %	8,10 %
Sénégalaise	5,51 %	-

**Répartition par tranches d'âge** (résidents présents au 31/12/2005 soit 153 personnes)

Sites Ages	Foyer A (Batellerie)	Foyer B (Batellerie)	Autres sites (sauf résidences Clair Soleil et Louise La Fay)
18-25 ans	0	9	6
26-45 ans	7	22	17
46-55 ans	8	7	4
56-65 ans (2)	40	4	3
+ de 65 ans (2)	17	7	2

**Situation socio-professionnelle des résidents**

(résidents hébergés tout au long de l'année 2005, soit 190 personnes)

Sites Situation	Foyer A (Batellerie)	Foyer B (Batellerie)	Autres sites (sauf résidences Clair Soleil et Louise La Fay)
Retraités	36	18	3
Pré-retraités	13	4	1
RMI	8	6	13
DE*	13	6	4
Salariés	9	22	10
Etudiant	2	13	1
Autre	1	1	6

\*demandeurs d'emploi

(1) Nous ne disposons pas des chiffres concernant les résidences Clair Soleil et Louise LA FAY, ces deux bâtiments étant occupés en 2005 par d'autres associations

(2) On notera que la population des 56 ans à plus de 65 ans représente près de 57 % de nos locataires au Foyer de la Batellerie !

**PROJETS 2006 :**

Ouverture de la **Résidence Internationale des Etudiants**, à la résidence Louise LA FAY, 59 rue du Fort Louis à Dunkerque. Cette résidence accueillait, jusqu'en décembre 2005, des femmes avec ou sans enfants, dans le cadre d'une convention de partenariat avec l'association



Louise Michel de Dunkerque. La fonction première de cette résidence, ouverte en 1993, était de l'hébergement de longue durée. Progressivement, cet hébergement s'est transformé en hébergement d'urgence de femmes en difficulté, ce qui nécessitait un accompagnement complexe, et très poussé, accompagnement que ni le CEFIR, ni l'Association Louise Michel n'étaient en mesure d'assurer. La collaboration avec l'Association Louise Michel a donc cessé en décembre 2005, et la résidence Louise LA FAY a pris une autre direction, celle de l'hébergement d'étudiants étrangers.

La Résidence Internationale des Etudiants ne sera pas qu'un lieu d'hébergement, ce sera également un centre de soutien, d'aide et d'entraide aux étudiants étrangers. En 2006, il est prévu la montée en charge de l'hébergement, indispensable pour mettre en place l'animation et l'accompagnement dès le début de l'année 2007. Des travaux et aménagements sont d'ores et déjà programmés au cours du premier semestre 2006 : une salle informatique, une salle de travail et un point presse, remise en état des sanitaires, douches, équipement mobilier des chambres, remplacement du portail d'entrée....

En 2006, parmi les autres réalisations prévues : création d'un local bureau et archives dans la cour actuelle du centre de formation d'Hazebrouck et transformation de cette cour qui permettra de créer une ouverture de secours ; création et aménagement de sanitaires supplémentaires dans les locaux de Radio Rencontre ; mise aux normes et réfection électrique complète d'un logement à Coudekerque Branche ; création d'un bureau et d'une salle de réunion supplémentaires au siège social ; la Maison de l'Euro-Méditerranée à Fès sera également réhabilitée cette année (toiture, électricité, embellissement...).

Enfin, nous poursuivrons et intensifierons le travail important d'accompagnement social, administratif et professionnel auprès de nos locataires.

**CEFIR HABITAT**

13 rue de la Batellerie 59140 DUNKERQUE France  
Tél : 00.33.(0)3.28.61.03.30 ou 00.33.(0)3.28.63.71.55  
Fax : 00.33.(0)3.28.63.71.69

E. mail : rlogge@cefir.fr

# CEFIR INTERNATIONAL

## Apprentissage interculturel, coopération et développement

### SECTEUR APPRENTISSAGE INTER-CULTUREL

Centre d'Education et de Formation Interculturel, le CEFIR a l'ambition de favoriser la construction d'une Europe où les citoyens qui la composent sachent vivre avec leurs différences, être ouverts au monde, partager la richesse et respecter l'autre dans sa diversité, là où il a choisi de vivre. C'est dans ce contexte que sont développés les 'séminaires interculturels', organisés grâce au soutien de l'Office Franco-Allemand pour la Jeunesse, du Conseil Régional Nord-Pas de Calais et du Fonds Social Européen.

Ces rencontres s'adressent particulièrement à un public de jeunes en formation technique et professionnelle (des lycées et centres de formation du NPDC) et de jeunes en démarche d'insertion sociale et professionnelle, jeunes demandeurs d'emploi (public des Missions Locales en NPDC). Chacune de celles-ci se déroule sous la forme d'une semaine en France, une semaine en Allemagne (& dans un troisième pays, éventuellement), les jeunes vivant ensemble en résidence dans un autre lieu que celui de leur habitat d'origine, avec pour objectifs de :

- . faire prendre conscience des différences culturelles,
- . faire comprendre le poids des stéréotypes et des préjugés,
- . découvrir d'autres approches d'un même métier dans sa dimension européenne,
- . encourager la mobilité géographique,
- . susciter la curiosité, l'ouverture vers d'autres comportements culturels,
- . sensibiliser à la langue de l'autre,
- . favoriser et augmenter les chances d'employabilité des jeunes

Au cours de l'année 2005, ce sont 18 rencontres d'une semaine de ce type (dont 7 au bénéfice des jeunes en insertion sociale & professionnelle), ayant réuni près de 700 participants (dont 235 allemands et 290 français) qui se sont déroulées dans notre région. Soulignons ici que 165 jeunes Polonais ont également participé à ces programmes, grâce à l'engagement du Conseil Régional Nord-Pas de Calais dans le cadre de son partenariat avec la Silésie ; un partenariat qui se retrouve de façon exemplaire dans le « Sommet des jeunes du Triangle de Weimar », organisé chaque année et qui avait donné rendez-vous à 15 jeunes de chacune des trois régions, en Août 2005 à Lille, sur le thème de 'Vivre et travailler en Europe'.

#### Projet Common, come on

Dans le cadre de la coopération du « Triangle de Weimar » entre les régions de Voïvodie Silésie, Rhénanie du Nord Westphalie et Nord Pas de Calais, le Cefir International coordonne le projet « Common Come on » qui est destiné aux jeunes demandeurs d'emploi des trois régions. Le projet consiste en trois rencontres qui rassemblent des jeunes des trois régions pendant une semaine dans chacune des régions partenaires. Les rencontres sont organisées par les partenaires des pays respectifs : Arbeit und Leben à Bielefeld, le Powiat Urzad Pracy à Tarnowskie Gory et le CEFIR à Dunkerque.

Pour chaque rencontre, un thème de réflexion a été défini par



Séminaire de Wattignies  
Juin 2005

les partenaires sur lequel les jeunes travaillent ensemble. Le premier séminaire a eu lieu à Wattignies en Juin 2005 sur le thème « Introduction à un savoir être dans un contexte interculturel », lors duquel a été notamment réalisée par l'équipe de Radio Rencontre une émission radio

avec les jeunes. Ce séminaire a été aussi l'occasion pour le Cefir International de transférer son savoir faire auprès des partenaires en matière d'organisation de séminaires internationaux et d'apprentissage interculturel. En effet, le transfert des compétences spécifiques aux organisations partenaires entre chacun des partenaires est un aspect essentiel du projet.

Une deuxième rencontre s'est déroulée en Novembre 2005 en Pologne sur le thème « Le bilan de compétences – une approche interculturelle pour des jeunes demandeurs d'emploi ». Des jeunes de la Mission Locale d'Ostricourt sont partis à Tarnowskie Gory (Silésie) à la rencontre de jeunes Polonais et Allemands pendant une semaine.



Séminaire en Pologne  
Novembre 2005

#### Projet de Jeunes journalistes Pêcheurs de news

Dans le cadre de la coopération entre les agglomérations de Dunkerque et de Rostock, le CEFIR, en partenariat avec la Communauté Urbaine de Dunkerque et le journal le 'Phare Dunkerquois' propose à des jeunes du Lycée de l'Europe et du Goethe Gymnasium de Rostock de participer à un échange franco-allemand sur le thème du journalisme. Ces jeunes deviennent les ambassadeurs de leurs agglomérations respectives et publient régulièrement des articles dans des journaux des presses locales ('Le Phare'). Du 29 octobre au 03 novembre 2005, trois jeunes Françaises ont été accueillies à Rostock par l'Institut pour les Nouveaux Médias. Elles ont réalisé avec de jeunes Allemandes une enquête sur la culture à Rostock et écrit des articles en regards croisés qui sont parus dans le 'Hanse Anzeiger' de Rostock.

### SECTEUR COOPÉRATION

#### Iberdan Bladi, Chemins de traverse en terres marocaines

Iberdan Bladi, programme de développement économique local par le tourisme rural dans le Moyen Atlas, a poursuivi ses objectifs :

- créer une véritable dynamique de territoire par une démarche de réseau, un réseau d'acteurs conscients que leur complémentarité et



la solidarité entre professionnels sera l'un des plus sûrs facteurs de succès : 35 prestataires sont désormais membres du

réseau Iberdan Bladi, qui voit désormais lui parvenir des sollicitations de plus en plus nombreuses émanant d'autres régions du Maroc.

-positionner un territoire en tant que destination touristique, un positionnement qui nécessite une véritable démarche qualité : suite à un premier diagnostic de besoins en formation, un séminaire de formation sur le thème de l'hygiène et la sécurité alimentaire a eu lieu cette année, grâce au soutien financier de la Fondation Friedrich Naumann.

-un positionnement qui nécessite la présence sur des salons (Tourissima et Salon de la Randonnée à Paris en 2005), l'organisation de voyages de découvertes du Moyen Atlas pour prescripteurs, et une organisation commerciale sur toute la chaîne, au Sud comme au Nord : une collaboration étroite a été mise en place avec les prestataires et réceptifs locaux marocains ainsi qu'au Nord, où notre partenariat avec l'agence de voyage Solair Voyages est venue se concrétiser par l'installation à Dunkerque, dans les locaux du CEFIR, d'une nouvelle agence Solair Voyages, spécialiste de la destination Maghreb dans notre région.

-un positionnement qui nécessite également des outils de communication : une première série de cartes postales présentant des « Scènes de la vie rurale du Moyen Atlas » ont été publiées en fin d'année par le CEFIR.

Iberdan Bladi petit à petit a poursuivi son chemin. Depuis le printemps dernier, les régions Nord-Pas de Calais et Doukkala Abda sont devenues partenaires dans le cadre de la coopération décentralisée. Une première mission de diagnostic a été confiée au CEFIR, dont l'objectif était de faire un état des lieux du tourisme rural dans la région Doukkala Abda, et de s'interroger sur la pertinence d'un transfert d'Iberdan Bladi sur cette région.



La Maison de l'Euro-méditerranée de Fès

### La Maison de l'Euro-méditerranée de Fès

Animer un lieu d'échange, de rencontre et de confrontation interculturelle, constituer un centre-ressources de la vie associative ouvert aux associations et porteurs de projets, accompagner associations et porteurs de projets, dans le montage de leurs actions, locales, régionales ou transnationales par la formation : tels étaient les objectifs fixés pour la Maison de l'Euro-méditerranée pour cette année 2005.

Ceux-ci se sont concrétisés dans le cadre du **Programme Concerté Maroc**, qui s'achevait en cette fin d'année 2005. Deux séminaires ont eu lieu, portant respectivement sur les thèmes de « la rédaction d'un projet associatif » et du « travail en réseau : organisation, structuration, animation ».

Les associations qui le souhaitaient ont été accueillies à la Maison de l'Euro-méditerranée pour leur tenue de réunion et manifestations ; un soutien personnalisé au montage de projet leur a été proposé ; un cyber-espace y a été installé, ouvert aux associations en besoin d'outils et de formations informatiques.



Le CEFIR a aussi réalisé un **guide du partenariat associatif franco-marocain**. Celui-ci, élaboré à partir des exemples concrets qui avaient été traités durant les formations, permettra aux porteurs de projet et aux responsables associatifs de trouver des réponses concrètes et techniques à leurs questions. Ce guide est disponible sur le site [www.cefir.fr](http://www.cefir.fr).

En marge des actions développées dans le cadre du PCM, de nouvelles manifestations ont vu le jour :

- des animations linguistiques pour les enfants du quartier
- des cafés polyglottes, animés respectivement en anglais, français et allemand, qui ont réuni deux fois par semaine des habitants de Fès ainsi que des Européens autour de débats informels.



Café polyglotte

Ces animations ont été mises en place par deux jeunes Volontaires Européens, accueillis dans la Maison de l'Euro-méditerranée dans le cadre d'un projet innovant de « tandem franco-allemand », initié par l'Office franco-allemand pour la Jeunesse.

Car la Maison de l'Euro-méditerranée se veut aussi être un lieu d'accueil pour de Jeunes Européens qui souhaitent s'impliquer dans des projets de partenariat avec des associations marocaines. C'est dans ce contexte que des ordinateurs ont été apportés par de jeunes étudiants de l'ICAM, durant l'été, afin d'organiser notre cyber espace ; dans ce même contexte, de jeunes étudiantes de l'IRTS de Dunkerque (Institut Régional de Travailleurs Sociaux) ont rencontré à l'automne des associations marocaines lors d'un séjour d'une semaine dans notre Maison.



Le Cyber à la Maison de l'Euro-Méditerranée



Les étudiantes de l'IRTS en visite à l'IPDF de Fès

### CEFIR INTERNATIONAL

66 rue du Fort Louis 59140 DUNKERQUE France  
Tél : 00.33.(0)3.28.24.98.43  
Fax : 00.33.(0)3.28.24.98.41  
E.mail : [abecquet@cefir.fr](mailto:abecquet@cefir.fr)

### MAISON DE L'EURO-MEDITERRANEE

16 rue Salage Batha FES Maroc  
Tél/fax : 00.212.35.63.82.54  
E. mail : [cefimaroc@yahoo.fr](mailto:cefimaroc@yahoo.fr)

## MERCI A NOS ADMINISTRATEURS

### Bureau

**Mustapha BOURAS**  
Président  
**Jeanine JOATHON**  
Vice Présidente  
**Daniel GARREAU**  
Vice Président  
**Michel DEVOS**  
Trésorier  
**Jean Luc LE MERCIER**  
Trésorier adjoint  
**Christiane DESPLANCQUES**  
Secrétaire générale

### Membres

**Marie Joséphe BEIRNAERT**  
**Michel DELBAR**  
**Dominique DELPIERRE**  
**Abdelouahab GUERROUI**  
**Jan HARDEMAN**  
**Abdelaziz MEKNASSI**  
**Jean Pierre SEPIETER**  
**Philippe SMETTE**

### Membres partenaires

**Abdelouahad BOUGRIANE**  
(Fondation Friedrich Naumann)  
**Jacques ENJALBERT**  
(Institut Catholique des Arts et Métiers)  
**Nicole FOURICQUET**  
(Maison de l'Initiative)  
**Roland FOURMENTEL**  
(Mission Locale de l'Agglomération Dunkerquoise)  
**Bahssine SAAIDI**  
(Association Islamique de Prêche et d'Orientation)  
**Lauretta VALENTE**  
(CIOFS FP - Centro Italiano Opere Femmili Salesiane Formazione Professionale)

### Membre d'honneur

**Sœur Louise LA FAY**



#### CEFIR

##### Siège social :

66 rue du Fort Louis  
59140 DUNKERQUE France  
**Tél** : 00.33.(0)3.28.63.71.87  
**Fax** : 00.33.(0)3.28.63.71.69  
**E. mail** : cefir@cefir.fr  
**Internet** : www.cefir.fr

Conception - Réalisation :  
Myriam Colpaert - Mars 2006  
Photos : CEFIR

## MERCI A NOS PARTENAIRES

### En France :

ANPE,  
Association Alizé,  
Caisse d'Allocations Familiales,  
Commune de Steenvoorde,  
Congrégation des Sœurs de l'Alliance,  
Conseil Général du Nord,  
Conseil Régional Nord/Pas-de-Calais,  
Comité Régional du Tourisme Nord/Pas-de-Calais,  
Communauté de Communes du pays des géants,  
Communauté Urbaine de Dunkerque (mission Relations Internationales),  
Coopérative d'activité Graines d'Affaires,  
Direction Départementale du Travail, de l'Emploi et de la Formation Professionnelle,  
Direction Régionale du Travail, de l'Emploi et de la Formation Professionnelle,  
Direction Régionale et Départementale Jeunesse et Sports,  
Fonds de Soutien à l'Expression Radiophonique,  
Fonds d'Action et de Soutien pour l'Intégration et la Lutte contre les Discriminations,  
Fonds de Coopération de la Jeunesse et de l'Education Populaire,  
ICAM (Institut Catholique des Arts et Métiers, Lille),  
Institut National de la Jeunesse et de l'Education Populaire,  
Maison de la Polonia (Hénin Beaumont),  
Maison de l'Initiative (Grande Synthe),  
Ministère des Affaires Etrangères,  
Ministère du Tourisme,  
Mission Locale d'Agglomération de Dunkerque,  
Office Franco-Allemand pour la Jeunesse,  
Office National Marocain du Tourisme,  
RACINE (Réseau d'Appui et de Capitalisation des Innovations Européennes)

### En Europe :

**En Allemagne** : Arbeit und Leben, Europa Direkt (Dresden), Europa Haus Leipzig (Leipzig), Gustav Stresemann Institut (Bonn), Internationales Bildungs-und Begegnungswerk (Dortmund)  
**En Belgique** : Commission Européenne (DG relex, Fonds Social Européen), 1234567 Société à Finalité Sociale (Messines)  
**En Italie** : CIOFS/FP (Rome, Tarento), Tolomeo di Studi E Ricerche srl (Firenze)  
**Aux Pays Bas** : Zwarte Zaken Vrouwen Nederland (Rotterdam)  
**En Pologne** : Département Stratégie, Développement et Intégration Européenne (Zabrze), Poviator Labor Office (Tarnowskie Gory)  
**Au Royaume Uni** : Business Link for London (Londres)

### Et dans le monde...

**Au Maroc** : Agence de Développement Social, ANAPEC de Fès et Meknès, Bureau du PCM (Programme Concerté Maroc - Rabat), Conseil Régional du Tourisme de Doukkala Abda, Conseil Régional du Tourisme de Fès-Boulemane et de Meknès-Tafilalet, Délégation du Tourisme de El Jadida et Safi, Délégation provinciale du tourisme d'Ifrane, Délégations régionales du tourisme de Fès-Boulemane et de Meknès-Tafilalet, Fondation Friedrich Naumann, Fondation Hassan II pour les Marocains résidant à l'étranger (Agdal/Rabat), Ministère du Tourisme, UNPME (Union Nationale des Petites et Moyennes Entreprises, Rabat), Université Sidi Mohamed Ben Abdellah (Fès)  
**En Algérie** : Association NOOR (Alger), MDI (Alger)

## LE CEFIR est membre de :

APCV (Agence pour la Promotion de la Culture et du Voyage),  
**Association Droit et Démocratie**,  
CNRL (Confédération Nationale des Radios Libres),  
CRRAV (Centre Régional de Ressources Audio-Visuelles),  
FORIM (Forum des Organisations de Solidarité Internationale Issues des Migrations),  
FRANF (Fédération des Radios Associatives du Nord de la France),  
GIP EPRA (Echanges et Productions Radiophoniques),  
**Lianes Coopération**,  
REIHES (Réseau Européen d'Initiatives d'Intégration Economique et Sociale),  
**Réseau ATOUT TPE**,  
**Réseau Lire du Bassin Dunkerquois**,  
**Réseau Régional Lire**,  
**Réseau Euromed France** (plate-forme non gouvernementale),  
**Fondation Euro-Méditerranéenne Anna LINDH**  
**pour le dialogue entre les cultures** (réseau France)  
SNRL (Syndicat National des Radios Libres)